



Team Xecuter Joycon Mod

By: XxWiReDxX

Tüm Switch'lerde Çalışır

- SX İşletim Sistemi tüm Nintendo Switch'lerde ve tüm yazılım versiyonlarında çalışır!

Tüm Oyunları Oyna

- SX İşletim Sistemi ile tüm favori oyunlarınızı Nintendo Switch'e taktığınız microSD kart ile doğrudan oynayabilirsiniz.

Homebrew Oyunlar & Uygulamalar

- SX İşletim Sistemi içindeki Homebrew Menu Launcher sayesinde bağımsız geliştiriciler tarafından hazırlanan tüm oyunları ve yazılımları kullanabilirsiniz.

Devamlı Destek

- Team Xecuter SX İşletim Sistemi'ne heyecan verici birçok yeni özellik getirmek için sürekli çalışmaktadır.

Nasıl Çalışır / Nasıl Kullanılır

Eğer Joycon tuşu düzgün olarak modifiye edilmişse, Switch kapalı haldeyken Mod tuşuna ve ses açma tuşuna basılı tutun. Bu iki tuşu basılı tutarken Switch'in güç tuşuna basın. (Eğer Nintendo amblemi çıkarsa işlem düzgün yapılmamış demektir. Eğer ekran siyah kalıyorsa RCM mod aktiftir ve bootloader'a erişebilirsiniz. Eğer Xecuter İşletim Sistemi'ni kullanıyorsanız, otomatik olarak SX İşletim Sistemi açılır.)



Başlangıç Notları

1. Sakin olun. İşlem boyunca acele etmeyin. JoyCon oldukça hassas bir donanımdır (*şerit kablolar sert bir şekilde çekilirse gevşeyebilir*) ve parçaları oldukça küçüktür.
2. En az iki kere ölçüm yaptıktan sonra Mod işlemini yapın. Cihazın tekrar kapanmasını sağlamak için tuşun konumunun mevcut donanımdan uzak bir yerde olduğundan emin olun.
3. Az malzeme işinizi görecektir. Geçici tuşların donmasını önlemek için, tuşu yapıştırırken ve sabitlerken çok az miktarda yapıştırıcı kullanın.

Tavsiye Edilen Malzemeler

1. Yapıştırıcı
 - Silikon ve sıcak silikon tabancası **YA DA**
 - Sıvı plastik kaynak kalemi (<http://a.co/b2NHN5n>). Bunu test etmedik.
2. 6x6 Düğme anahtarı (<http://a.co/0qSeANA>) 10 dolara degecek bir set.
3. Kablo ve konektör (*Düğmeye kolayca takılıp çıkarılabilen bir konektör öneriyorum*)
 - 4 inç dişi-dişi lehimsiz şerit jumper kablo (benim kullandığım yöntem) **YA DA**
 - Kablo ve lehim
4. Havya ve Lehim (*daha düşük ısıda çalışmak ve havyayı daha kolay kontrol etmek için ucu düzgün bir tane kullanın*)
5. Delme aleti
 - Tuştan biraz daha büyük uçlu bir dremel **YA DA**
 - Tuştan biraz daha büyük uçlu bir matkap
6. Koruyucu plastik (<http://a.co/6SDwGox>)
7. Isı tabancası ya da çakmak (*shrink tubing için kullanılacak*)
8. Lehim akı (*isteğe bağlı, lehime yardımcı oluyor*)
9. Tornavida seti (*ben kendi setimi kullandım, sizde yoksa önerim* (<http://a.co/aoYPtmz>))
10. Sağ Joy-Con (*Sol Joy-Con bu işlem için kullanılmaz*)

Sorumluluk Reddi

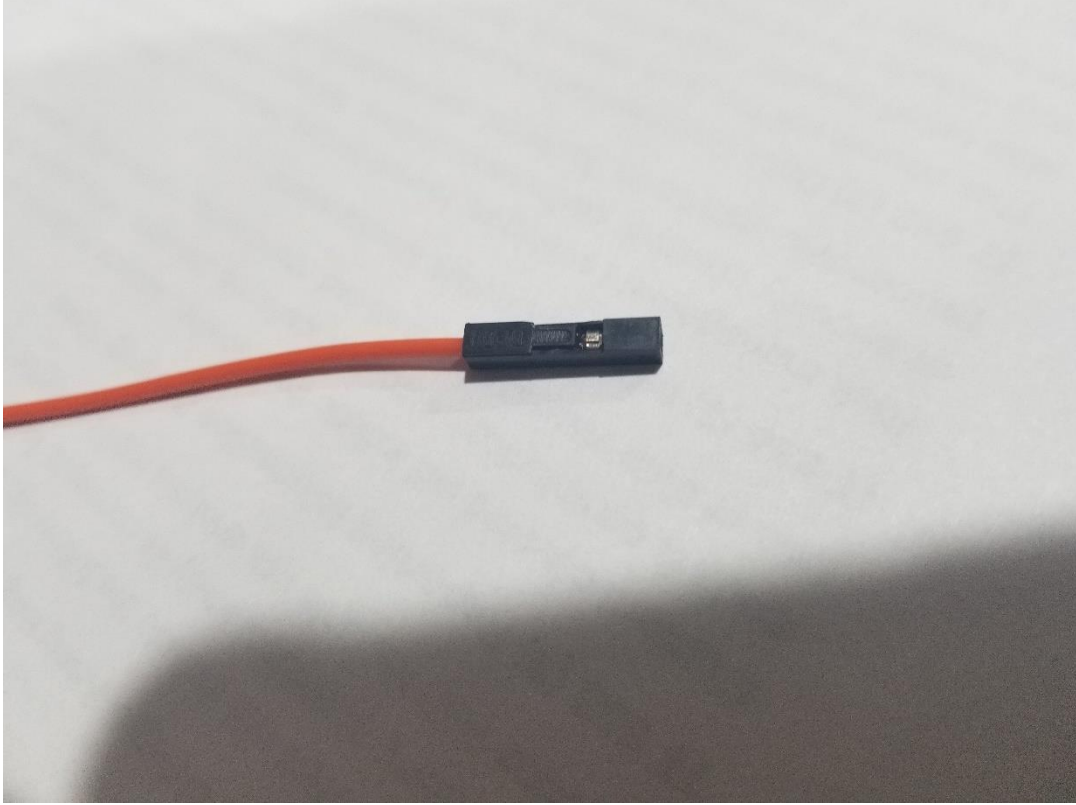
Bu işlem yüzünden oluşabilecek sorunlardan benim sorumlu olmadığımı lütfen unutmayın. Bunu kabul ettikten sonra sonraki adımları uygulayabilirsiniz.

NASIL YAPILIR



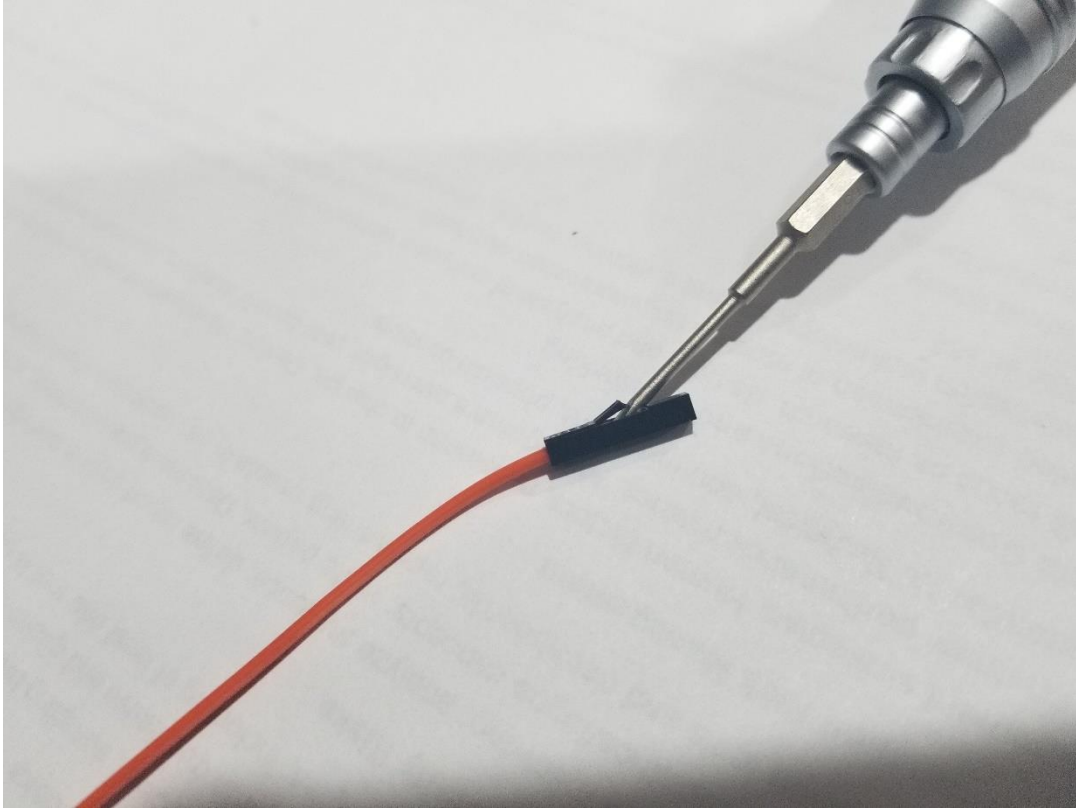
Jumper/Konektör Kabloyu Hazırlama

Ben kendi projemde diři jumper kablo kullandım (*linki yukarıda*)

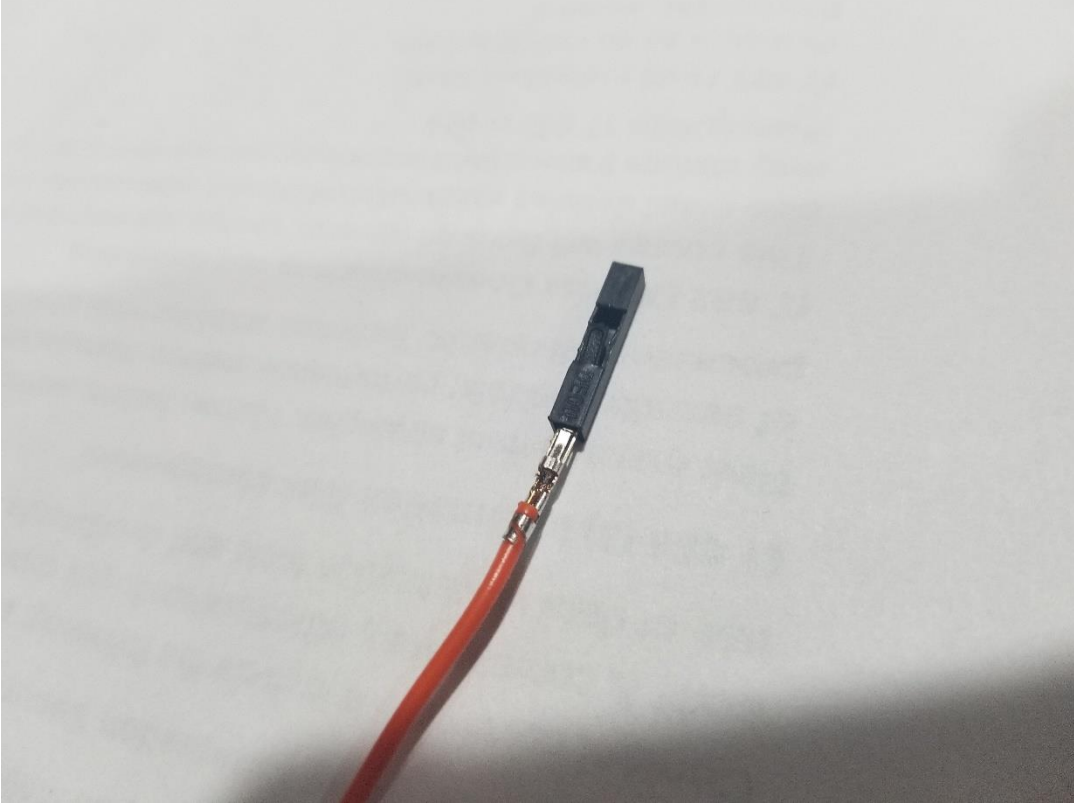


(Görsel 1 - Diři Jumper)

1. Jumper kablonun ucunu çıkartın. Ben bunun için küçük bir Philips tornavida kullanarak konektörü boşa çıkardım. Çıkıntıyı yukarı kaldırım ve konektörü çıkartın (*Görsel 2-4*). *Kablo ucu anahtar üzerindeki metal konektöre ulaşmak için çok uzun, o yüzden çıkartılmalı!* Bunu iki kez yapın. İki kabloya ihtiyacınız olacak.



(*Görsel 2 - Çıkıntıyı kaldırma*)

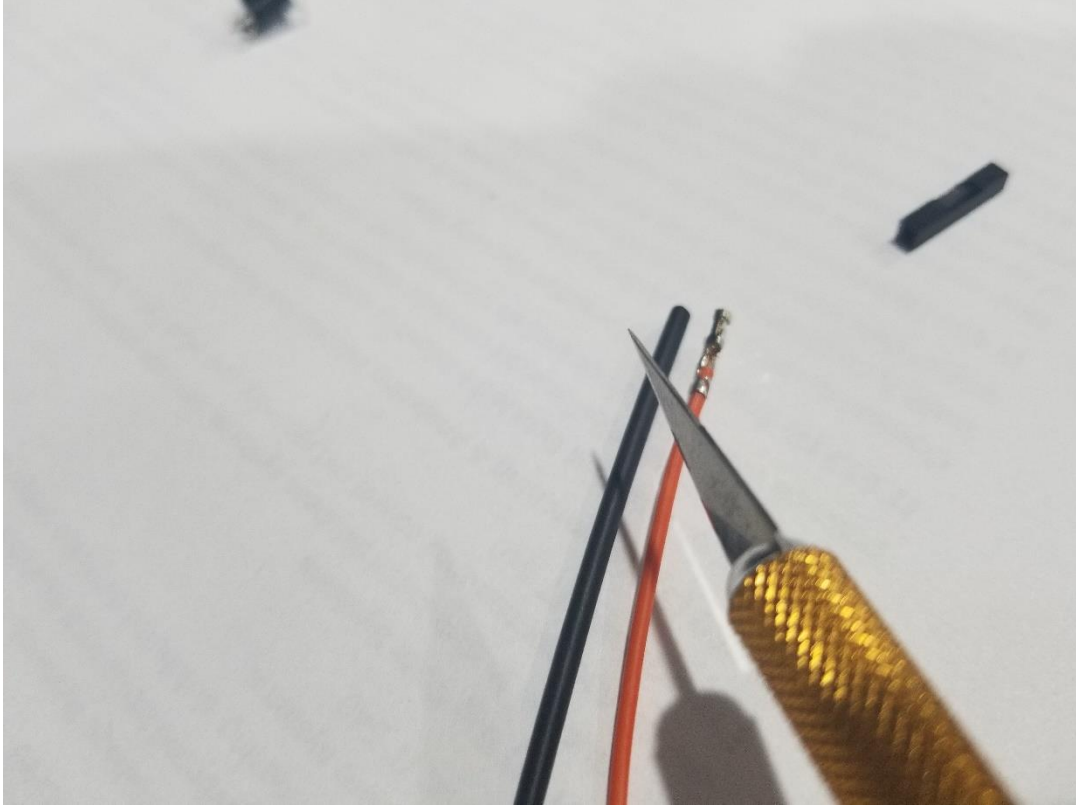


(Görsel 3 - Jumper Kablonun Ucunu Çıkartma)



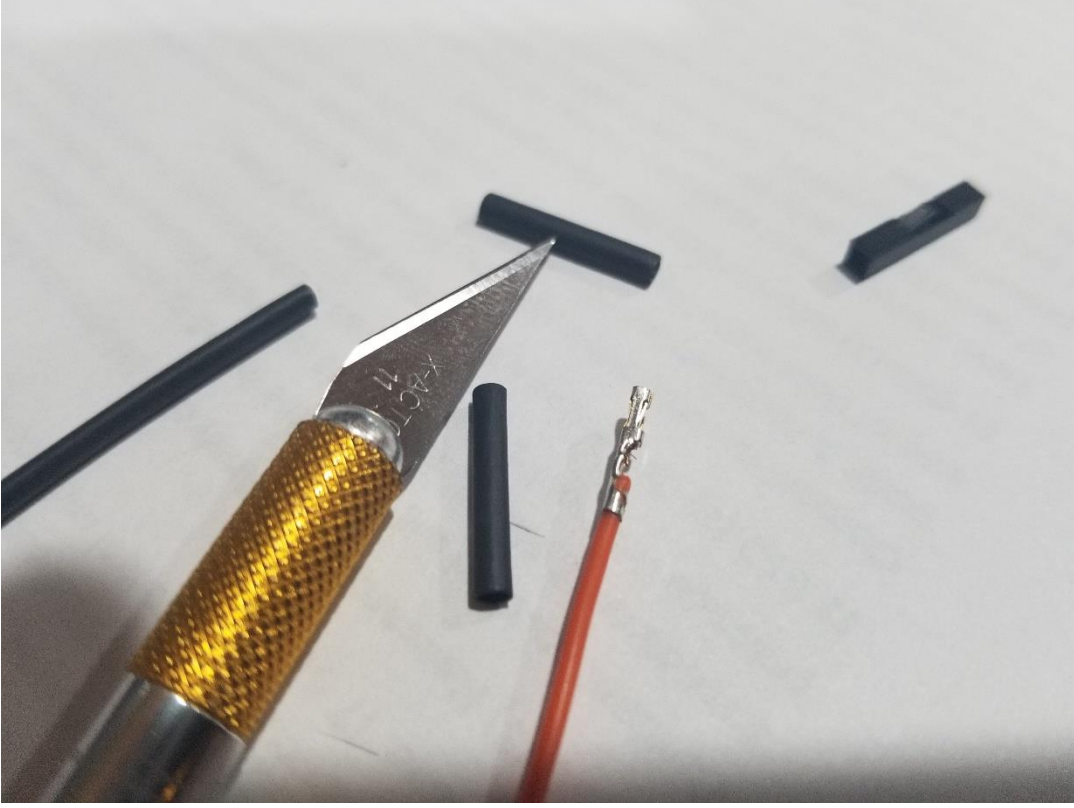
(Görsel 4 - Jumper Kablonun Ucu Çıkarıldı)

2. Koruyucu plastiđi kesmeden önce ölçün.



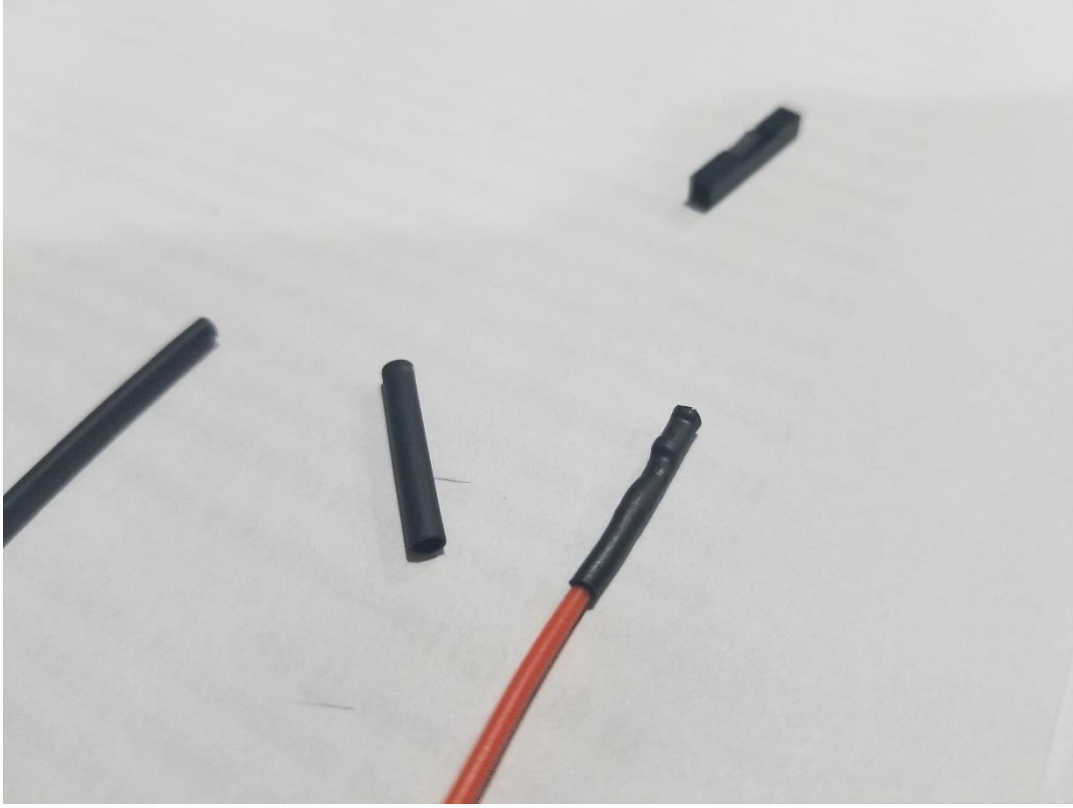
(Görsel 5 - Koruyucu Plastiđi Ölçme)

3. İki kablo için iki koruyucu plastik kesin.



(Görsel 6 - Koruyucu Plastik Kesimi)

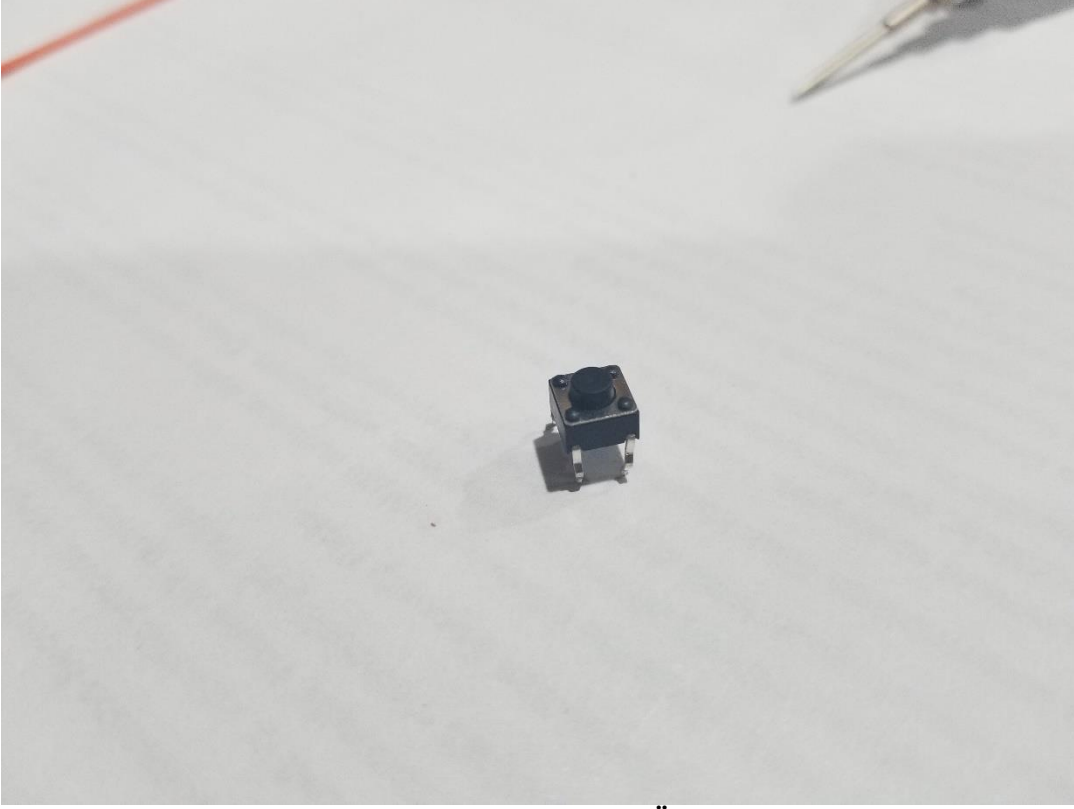
4. Koruyucu plastik ile konektörü sarın, açıkta kalan metal kısımlar kapalı olmalı, bundan sonra ısı tabancası veya çakmak yardımıyla koruyucuyu eriterek konektörü kapatın. İşlemden sonra aşağıdaki gibi görülmeli. (*Görsel 7*)



Görsel 7 - Eritilmiş Koruyucu Plastik

Geçici Anahtarı Hazırlama

Kendi projemde basit bir geçici anahtar kullandım (*Görsel 8-9 - link yukarıda*)



(Görsel 8 - Geçici Anahtar - Üst)



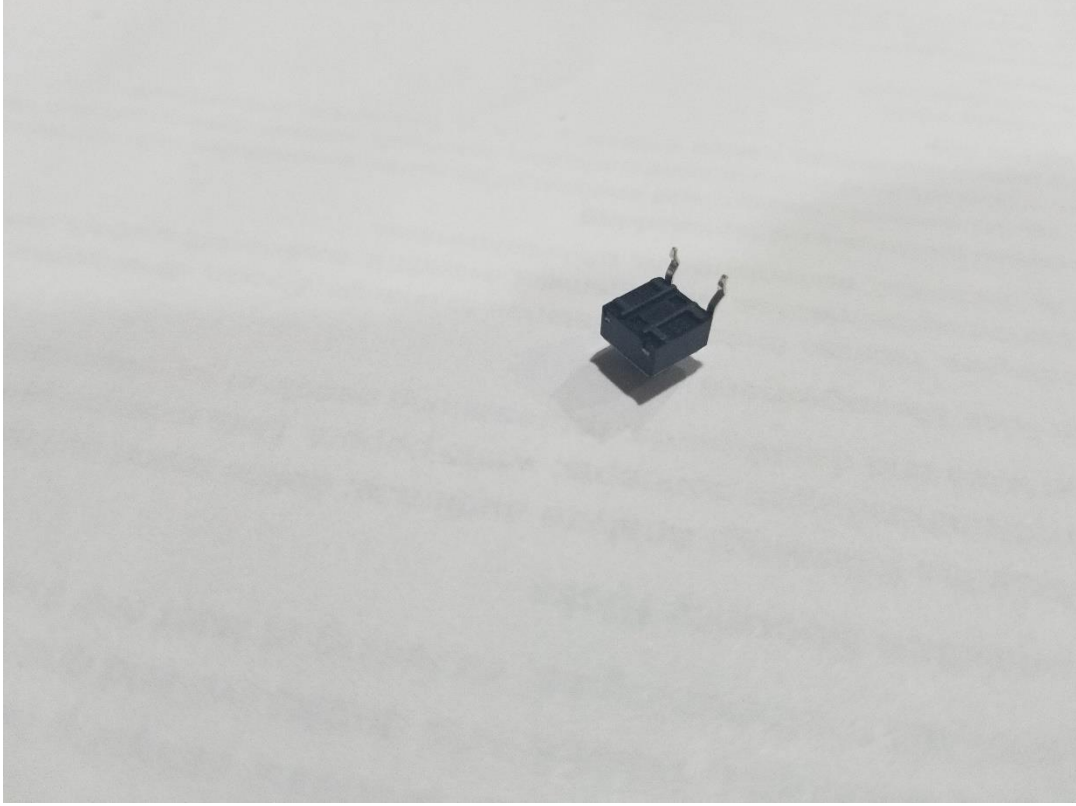
(Görsel 9 - Geçici Anahtar - Yan ve Alt)

1. Kullanacağınız kutupları kontrol edin. Bu anahtarların birçoğu kutupları çift olarak kullanır, yani bir anahtar için iki devre (*Aslında iki cihazı tek anahtarla kontrol edebilirsiniz*). Anahtarınızda kablo şeması varsa bir multimetre yardımıyla (*veya bir pil veya ledle*) bağlantı testi yapabilirsiniz.



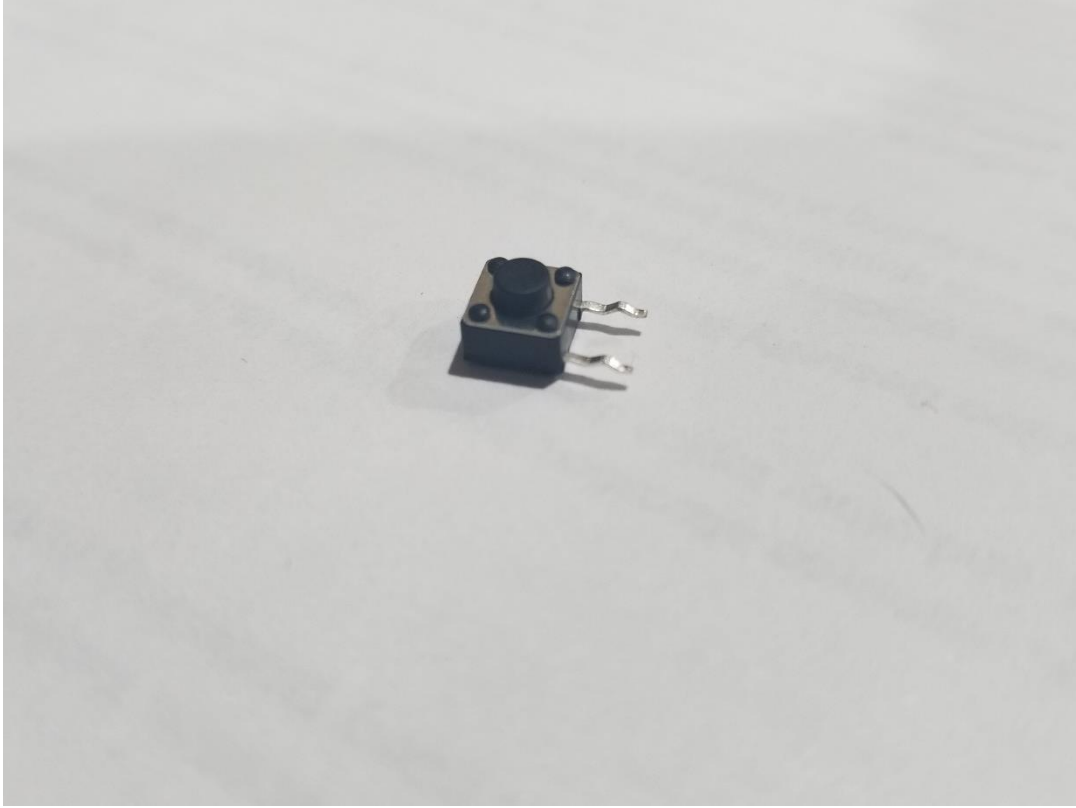
(Görsel 10 - Multimetre ve Geçici Anahtar)

2. Gereksiz olduđu için kullanılmayan kutupları sökün. (*Görsel 11*). (*Kutupları eğip bükerek kolayca kırabilirsiniz*)



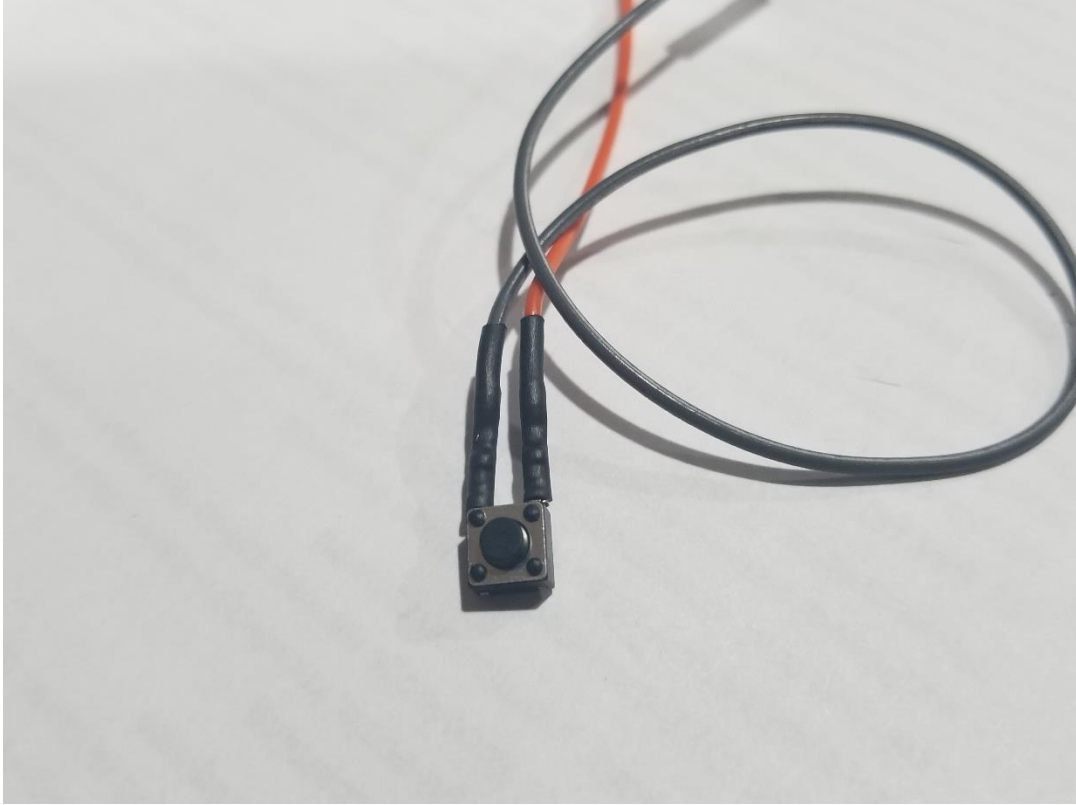
(Görsel 11 - Kutupları Sökülmüş Geçici Anahtar)

3. Kalan kutupları görseldeki gibi güçlendirin (*Görsel 12*) (*Kırmamak için çok dikkat edin. Mümkünse ılık bir ortamda ve yavaşça bükün. Sadece bir kez bükmeye çalışın*).



(Görsel 12 - Kutupları Bükülmüş Geçici Anahtar)

4. Fabrikasyon jumper kablolarla bağlantıyı testi yapın ve uyuyor mu kontrol edin. (Görsel 13)



(Görsel 13 - Jumper Kablolara Bağlanmış Geçici Anahtar)

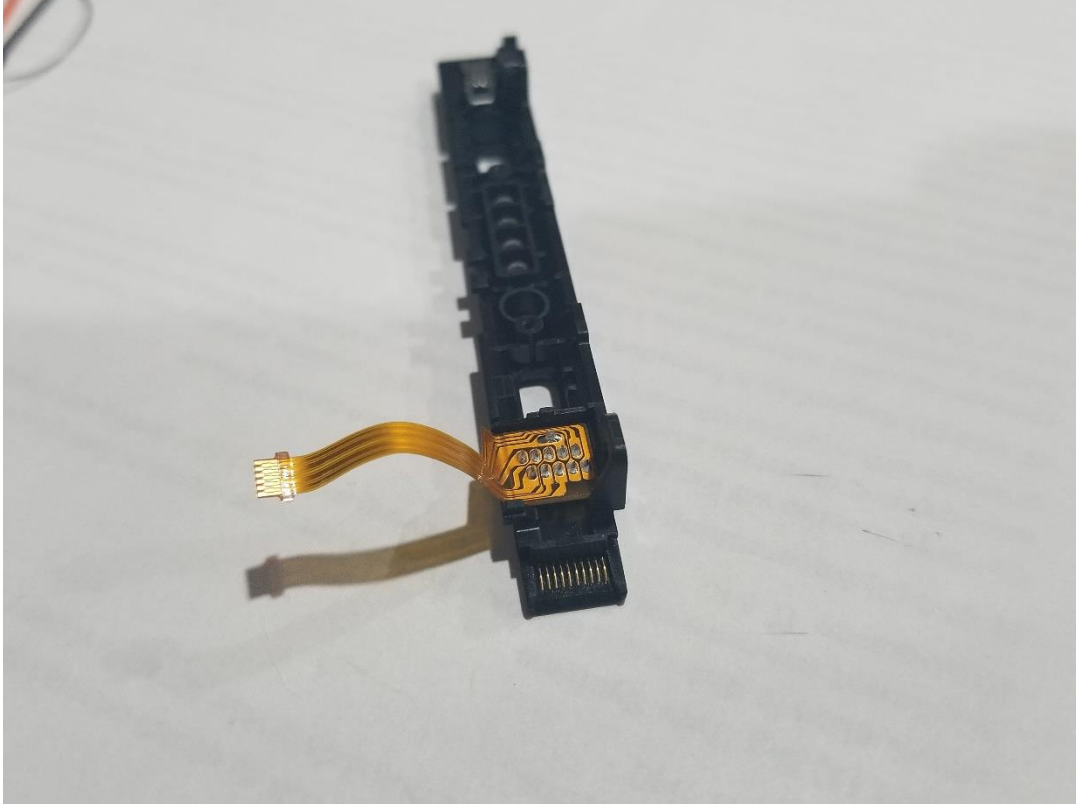
Joy-Con'un Arkasını Hazırlama

1. 4 YBit adlı vidaları JoyCon'un arkasından sökün. *(Vidaları sökmek için sertçe bastırmanız ve yavaşça döndürmeniz gerekir. Vidaya zarar vermemeye dikkat edin).* Vidaları güvenli bir yere koyun ve kaybetmeyin, ardından arka kapağı dikkatlice çıkarın. *(Görsel 14)*



(Görsel 14 - Arka Kapağı Çıkartılmış JoyCon)

2. JoyCon'un kızak konektörünü sökmek için bir Phillips tornavida kullanın (*Görsel 15*) ve şerit kabloları çıkartmadan dikkatlice sökün (*Sadece katlanmalı*). Ben kendiminkini tamamen söktüm (*Görsel 15*), ancak bunu önermiyorum.



(Görsel 15 - JoyCon Kızak Konektörü Tamamen Sökülmüş)

3. Tuş deliği için deleceğiniz yeri JoyCon üzerinde işaretleyin. Tam yeri bulmak için anahtarı kullanın. (*Görsel 16*). İşaretledikten sonra JoyCon'u delin. (*Matkabı düşük hızda çalıştırın ve yavaşça delin. Aksi takdirde plastik eriyebilir.* Görselde (*Görsel 17*) gördüğümüz gibi benimki biraz sola kaydı fakat yine de düzgün çalışıyor.



(Görsel 16 - Geçici Anahtar Delik Yerini Bulmak için Kullanma)



(Görsel 17 - JoyCon'un Arkasında Açılmış Tuş Deliği (Biraz Sola Kaydı)

4. Geçici tuşun deliğe düzgün oturduğundan emin olun. Eğer uymazsa zımbara kağıdı ile deliği biraz büyütün.



Geçici Anahtarı Joycon'un Arkasına Bağlamak

Ben sıcak silikon kullandım. UV Silikonlarını öneriyordum ama şu an üretilmiyorlar.

1. Geçici anahtarı JoyCon kızak konektörüne ulaşacak şekilde düzgünce yerleştirin. Yerine koyduktan sonra az miktar yapıştırıcıyı en görünen yere sıkın. Yapışana kadar bekleyin. Geçici anahtar yerine oturduğunda, diğer yerleri görseldeki gibi yapıştırmaya devam edin. *(Görsel 18)*

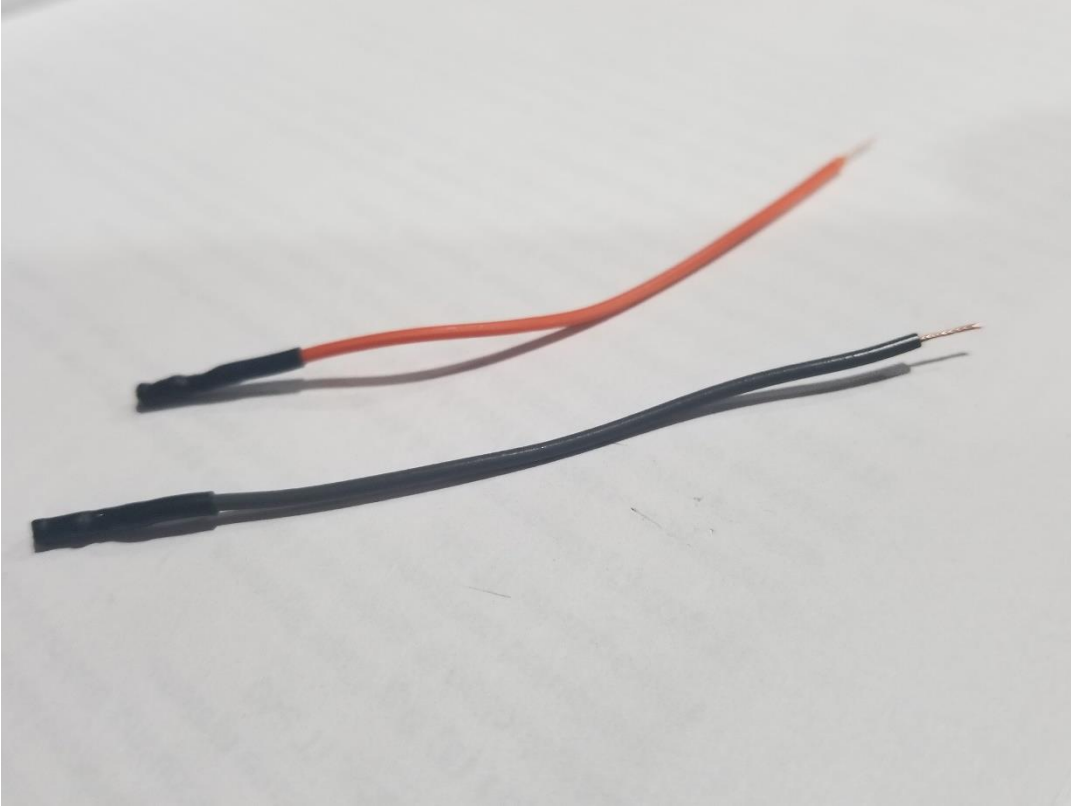


(Görsel 18 - Sıcak Silikonla Yapıştırılmış Geçici Anahtar)

Jumper Kabloları Joycon Kızak Konektörüne Bağlama

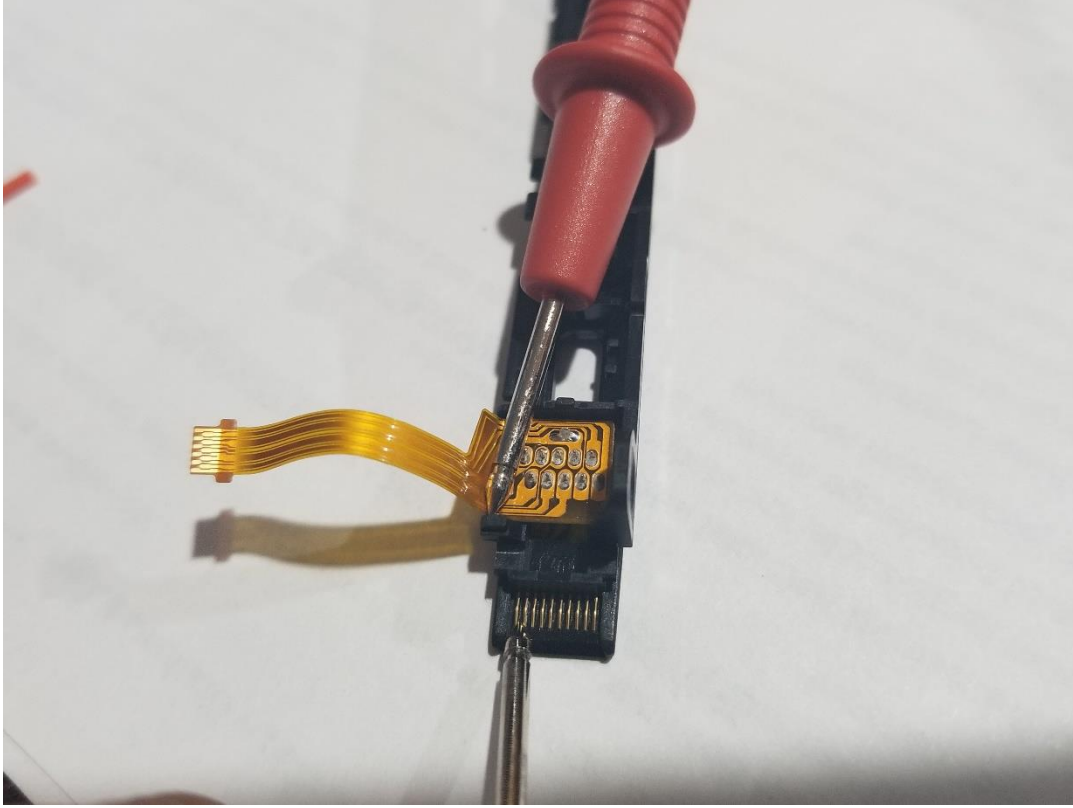


1. Geçici anahtarı JoyCon Kızak Konektörüne düzgün bir şekilde bağlamaya yetecek kadar kabloyu ölçün. *(Biraz hata payı bırakmanızı tavsiye ediyorum)* Ölçtükten sonra, kabloyu kesin ve ucunu 1 mm kadar soyun. *(Bu hata payı için)*
2. Kablonuzu JoyCon Kızak Konektörüne lehimlemek için hazırlayın. *(Görsel 19)* *(Ben lehim akl kullandım ama bu zorunlu değil)*



(Görsel 19 - Lehimlenmiş Jumper Kablo)

3. JoyCon Kızak Konektöründe lehim yapacağınız yeri bulun. Ben lehimleyeceğim 1. ve 10. pini bulmak için voltmetre kullandım. (Görsel 20 ve 21)

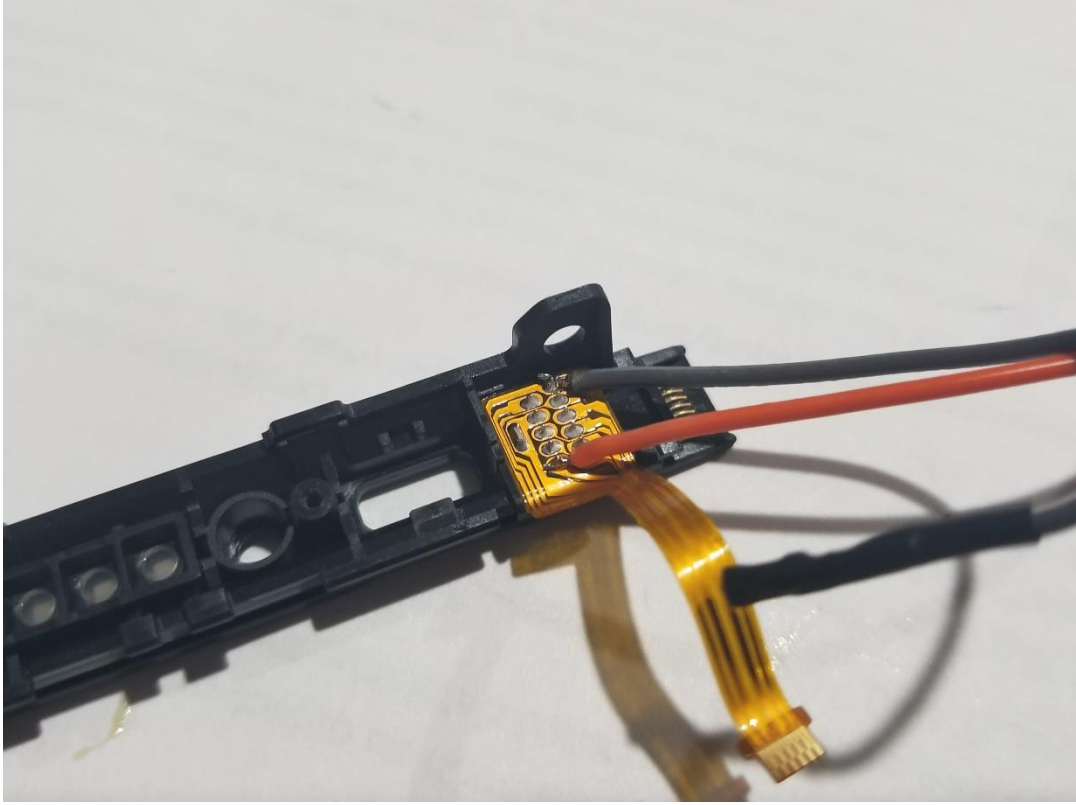


(Görsel 20 - Lehimlenecek Yerleri Bulmak İçin Pinleri Test Etme)



(Görsel 21 - 1. ve 10. Pin -Kırmızı içinde gösterilen)

4. Jumper kabloları belirtilen yere havya ile lehimleyin (*Görsel 22 ve 23*). (*Lehim akı kullanmayı öneriyorum*). (*Şerit kablolara çok dikkat edin ve havyaı sadece metal kısımlara değdirin*).



(Görsel 22 - Jumper Kablolar JoyCon Kızak Konektörüne Lehimlenmiş Halde)



(Görsel 22 - Jumper Kablolar JoyCon Kızak Konektörüne Lehimlenmiş Halde)

Bağlayın ve Her şeyi Kapatın

1. Jumper kabloları geçici anahtara bağlayın ve sona JoyCon Kızak Konektörünü JoyCon'un arka kapağına geri vidalayın. (Görsel 24)



(Görsel 24 - JoyCon Kızak Konektörü Geçici Anahtara ve Arka Kapağa Bağlanmış Halde)

2. JoyCon'un kapağını yerine takın. Bu işlem biraz zor olabilir, sabırlı olun. Asla fazla güç uygulamayın. Eğer takamazsanız, parçayı kontrol edin ve bir fazlalık olup olmadığına bakın. Parçayı yerine taktığınızda 4 vidayı sıkabilirsiniz.

Tebrikler! İŖi halettiniz!

